



University College
of Southeast Norway

Om selvstendig næringsdrivende og retur til arbeid etter kreft



[Steffen Torp](#), Tina Withbro & Bente Nygaard
Institutt for helse-, sosial- og velferdsfag
Høgskolen i Sørøst-Norge



Kreft en alvorlig sjukdom – også når man overlever

«....og så har jeg vært gjennom ei kule med kreft, kanskje ikke så ille som Pers, men «kreft er kreft». Og kreft har den egenskapen at du blir aldri kvitt det. Det er som en grå liten ulv som lusker i skyggen bak deg...»

Jon Michelet i samtale om døden med Per Fugelli og Ole Paus (NRK radio 04.08.2013)

Norske publikasjoner



Kreftrammede arbeidstakere
og arbeidsnærvær
- muligheter og begrensninger

Rapport 2015 – 09

PROBA
samfunnsanalyse

Selvstendig næringsdrivende i Norge

- Selvstendig næringsdrivende er viktig for landets økonomi
- 6 – 14% av alle sysselsatte er selvstendige næringsdrivende
- 60% av alle bedrifter er enmannsbedrifter

Selvstendig næringsdrivende?



Selvstendig næringsdrivende i Norge

- Selvstendig næringsdrivende er viktig for landets økonomi
- 6 – 14% av alle arbeidstakere er selvstendige næringsdrivende
- 60% av alle bedrifter er enmannsbedrifter

- Høy gjennomsnittsalder, mange menn, lav utdanning, lav/gjennomsnittlig inntekt.
- Ofte håndverkere, bønder og fiskere

Offentlig støtte til selvstendig næringsdrivende med sykdom

- Gratis behandling (som alle andre i Norge)
- Sykepenger fra dag 17 (etter arbeidsgiverperioden)
- Sykepenger er 65% av inntekt
- Kan kjøpe en forsikring som gir samme rettigheter som lønnsinntakere
- Arbeidsmiljøloven gjelder ikke for enkeltmannsforetak
- Mange har ikke bedriftshelsetjeneste
- NAV skal fylle rollen som «arbeidsgiver»

Sysselsetting og sykefravær etter kreft blant selvstendig næringsdrivende

Selvstendig næringsdrivende har fått lite oppmerksomhet i RTW-forskningen

- 5 år etter diagnose var flere selvstendig næringsdrivende sysselsatt sammenliknet med lønsmottakere
- Ingen forskjell mellom selvstendige og lønsmottakere mht. sykefravær

(Torp et al. 2012 og 2013):

- Selvstendige mer plaget enn lønsmottakere???

Målsetting

- Kartlegge forskjeller mellom selvstendig næringsdrivende og lønnsinntakere mht. RTW-relaterte faktorer (Torp et al. Return to work among self-employed cancer survivors. *Journal of Cancer Survivorship* 2017)
- Undersøke selvstendig næringsdrivendes erfaringer knyttet til kreft, arbeid og RTW (Withbro 2017)
- Undersøke NAV-ansattes oppfatninger av hvilke behov selvstendig næringsdrivende med kreft har i forbindelse med RTW (Nygaard 2017)

Studier fra Høgskolen i Sørøst-Norge

- **Return to work among self-employed cancer survivors** (Torp et al. 2016)
 - Kvantitativ spørreskjemaundersøkelse blant ca 100 selvstendige og 1000 lønsmottakere
 - Ti vanligste kreftdiagnoser blant menn og kvinner
 - Spørreskjema ca 2 år etter kreftdiagnosen
 - Alle i arbeid ved diagnose
- **Selvstendig næringsdrivende i arbeid under og etter kreft** (Withbro 2017)
 - Kvalitativ intervjuundersøkelse blant 7 selvstendig næringsdrivende med bryst-, lunge- og lymfekreft.
- **Selvstendig næringsdrivende kreftoverleverer i NAV-systemet** (Nygaard 2017)
 - Kvalitativ intervjuundersøkelse blant 7 NAV-ansatte med erfaring fra å veilede kreftpasienter og selvstendig næringsdrivende

Forskjeller mellom selvstendig næringsdrivende og lønnsnettakere

	Salaried	Self-employed	
	%	%	P-value *
Not in work	18	24	0.20
Pensioned	5	9	0.08
Sick leave because of cancer	86	86	0.92
Negative cancer-related financial change	26	44	<0.001
Reduced work hours	27	57	<0.001
Cancer-related change in occupation	23	36	0.005
Poor health status	23	34	0.02
Poor quality of life	15	24	0.04
Low work ability	51	64	0.02

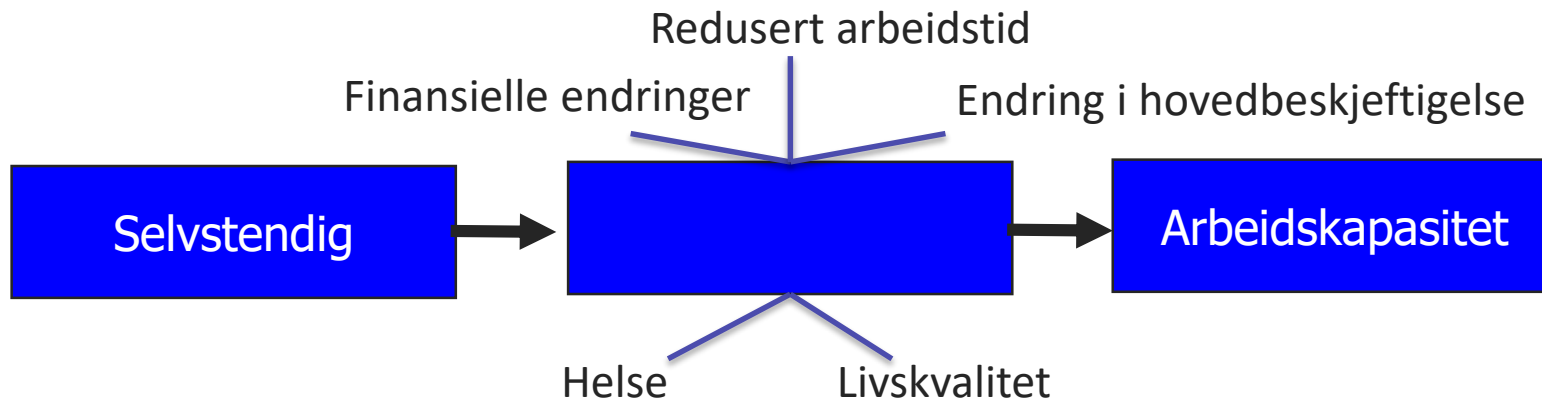
9/26/2017

Bold = p<0.05, *Chi²

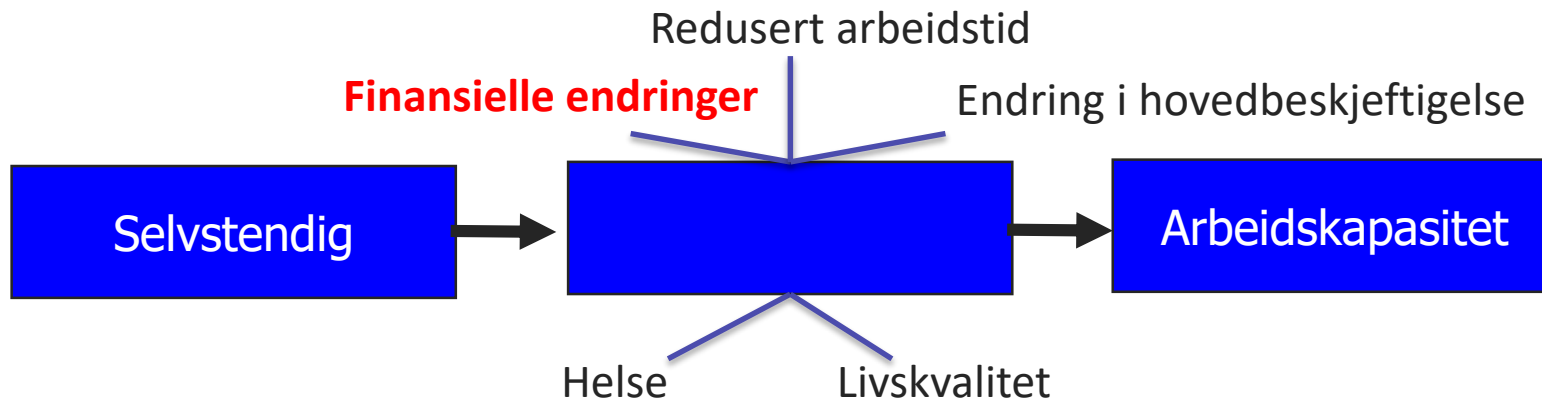
Hva er viktigste grunn til lav arbeidskapasitet?



Hva er viktigste grunn til lav arbeidskapasitet?



Hva er viktigste grunn til lav arbeidskapasitet?



Hva sier de selvstendige selv? (Withbro 2017)

Hovedtema:

- Kreftbehandling og seinskader
- Entreprenørskap og engasjement
- Bedriftsrelaterte bekymringer
- Støtte
- Skamfølelse

Kreftbehandling og seinskader

- Godt fornøyd med behandlingen
- Dårlig informasjon om seinskader/-virkninger

«Jeg skulle bare tilbake til normalen, og nederlaget ble enormt da jeg opplevde at jeg var sykere etter behandling enn under behandling»

Entreprenørskap og engasjement

Svært engasjert i jobben sin. Mange ønsket, og til dels måtte, jobbe mens de var under behandling.

«Jeg elsker jo jobben min. Så det opplevdes som dobbel straff det å bli syk og samtidig ikke kunne jobbe».

«Dette er jo en livsstil. Det er livsverket mitt. Jeg har startet opp helt fra bønn. Hva skal jeg gjøre hvis bedriften går konkurs?»

Bedriftsrelaterte bekymringer

- Mange økonomiske og «eksistensielle» bekymringer

«Du må bare «ta tiden til hjelp» sier legene! - Jeg kan ikke ta tiden til hjelp for da har jeg ikke noen butikk mer. Da er det for sent....»

«Jeg var så sliten av hele skiten (bedriften). Jeg skulle ønske jeg var ordinært ansatte. Da kunne jeg fått lov til å være syk.»

Støtte

- God støtte fra familie, venner og kunder/samarbeidspartnere
- Dårlig kunnskap om rettigheter blant helsepersonell.

- Dårlig støtte fra NAV.

«Selvfølgelig hadde det vært flott med hjelp fra NAV, og at de hadde vært mer imøtekommende og behjelpelige. Men de brydde seg ikke. De ga bengen i meg!»

«Er det tabubelagt for NAV å kontakte kreftsyke, tro? Jeg trenger jo like mye informasjon som alle andre»

Skamfølelse

- Økonomisk situasjon

«Jeg har store økonomiske problemer, men jeg har aldri snakket med noen om det. Det er jo jeg som er overhodet – det er jeg som forsørger familien. Det er mitt ansvar. Jeg vet ikke om jeg greier å komme tilbake i jobb i fulltid.»

- NAV

«Jeg snøyt jo NAV da. Jeg krysset av (på sykemeldingen) for at jeg ikke jobbet, men jeg gjorde jo det».

«Arbeidet mitt på gården måtte liksom holdes hemmelig for NAV»

Sett fra NAVs perspektiv (Nygaard 2017)

- Bekrefter lite kontakt med kreftrammede:

«Vi har valgt å ligge litt lavt i terrenget for de (kreftrammede) har vel egentlig nok med seg sjøl, så det er ikke de vi prioriterer»

«Etter min mening synes jeg det er greit at har du fått kreft så skal du få lov til å være syk»

Sett fra NAVs perspektiv (Nygaard 2017)

- Vektlegger selvstendig næringsdrivendes egenansvar:

«Folk må jo først og fremst lære seg til å sjekke opp lover og regler og rettighetene sine. Jeg har hatt noen som har sitti og grini rett og slett – «hva skal jeg leve av nå?»»

«De skriver såpass mye av på selvangivelsen sin og påser ikke at de har nok hvis de blir syke..... Plutselig står du der og du har skrevet av såpass mye at du kanskje står i null. Da har du jo ikke tapt arbeidsinntekt! «Så hva da har du levd av?» Det spørsmålet har jeg stilt flere enn én!»

Ideer til tiltak

- Økonomisk støtte til re-lansering av bedrift
- NAV-støttet vikar
- Mer fleksibel registrering av arbeidstid i periode med arbeidsavklaring
- Bedret samarbeid den selvstendiges samarbeidspartnere som banker, utleiere, leverandører, kunder og oppdragsgivere

- Bedre tid til klient
- Opplæring av NAV-veiledere
- Mer samstemt saksbehandling av selvstendige

Konsekvenser for RTW-praksis

- Arbeid er viktig for god rehabilitering
- God informasjon om hva som skjer etter ferdig behandling

- Økonomi og bedriftsrelaterte faktorer er viktig for selvstendig næringsdrivende
- Selvstendig næringsdrivende trenger andre tiltak enn lønnsinntakere
- Endre regelverk og NAVs tilbud/fokus på selvstendig næringsdrivende
- Behov for (obligatorisk?) hjelp av sosionom

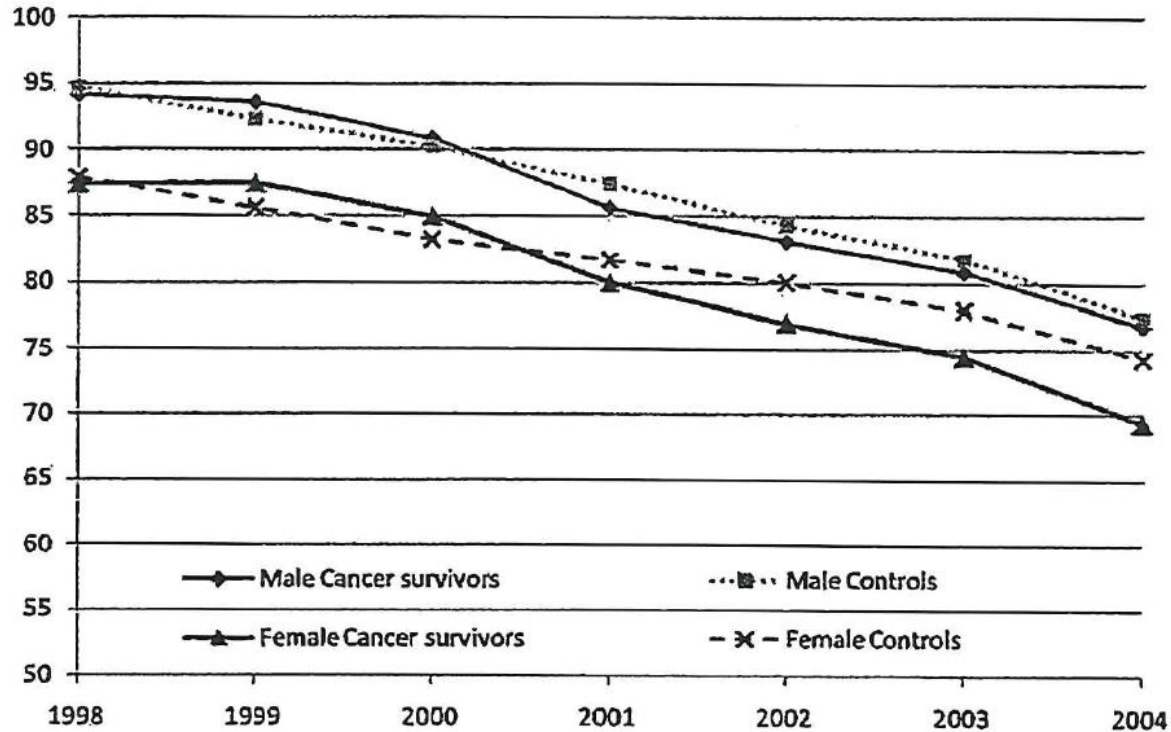
- Mer informasjon til selvstendig næringsdrivende om regelverket for sykepenger og behovet for forsikring

Stå på!! 😊

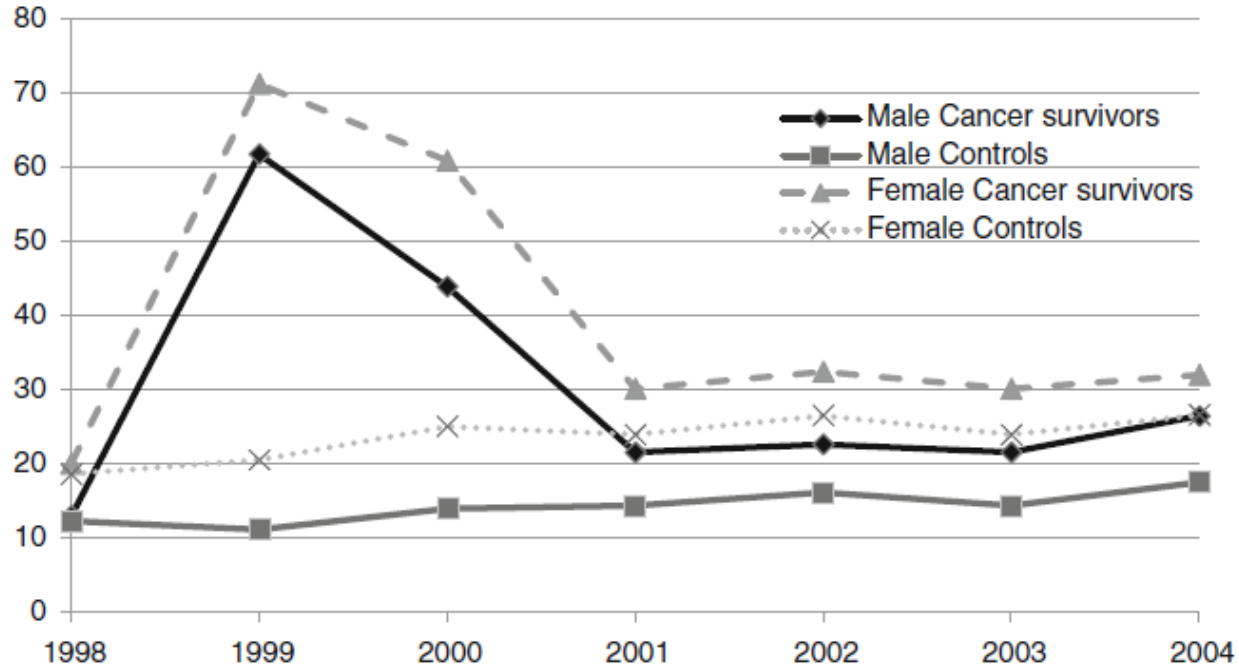
Kontakt: steffen.torp@usn.no



RTW blant kreftrammede (Torp et al. 2013)



Sykefravær blant kreftrammede (Torp et al. 2012)



Sharp L, Torp S, Van Hoof E, de Boer AGEM. Cancer and its impact on work among the self-employed: A need to bridge the knowledge gap. *European Journal of Cancer Care*, 2017.