

Kvalitetsregister for arbeidsrettet rehabilitering

Status 2019

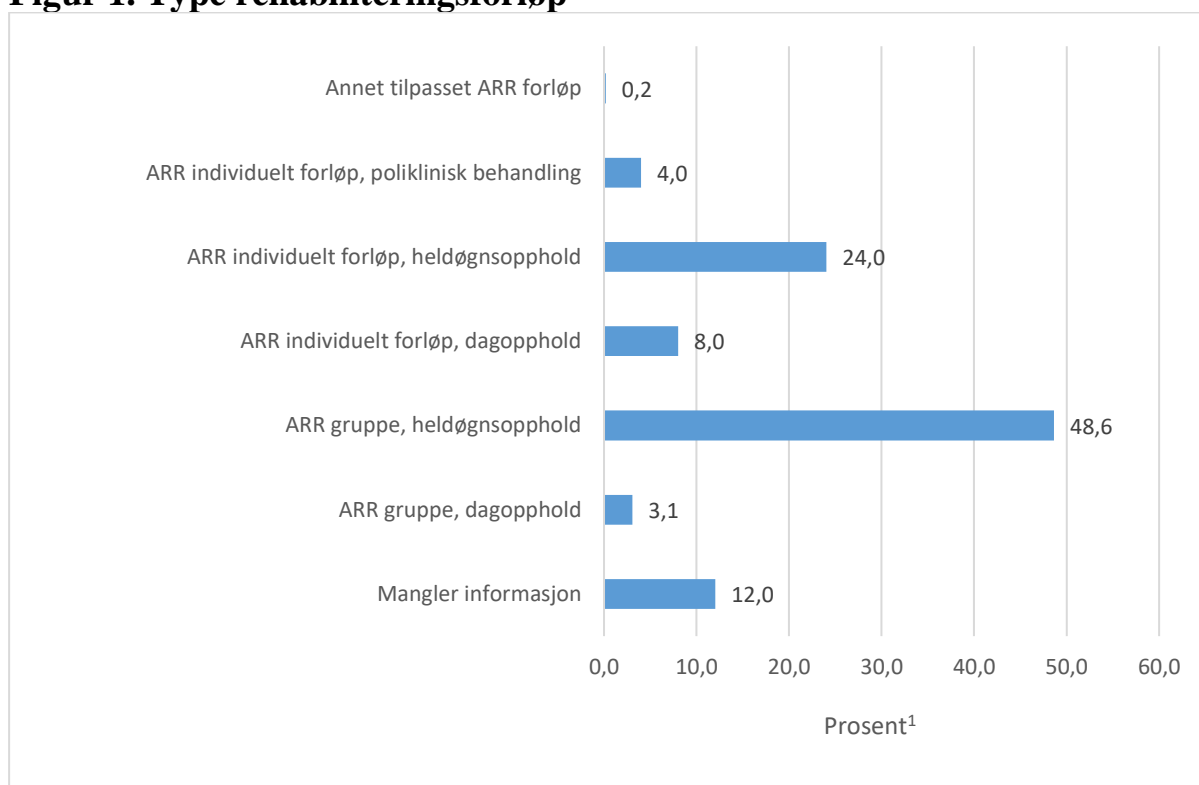


Status – 2019

- Seks rehabiliteringsinstitusjoner med tilbud om arbeidsrettet rehabilitering har rapportert til kvalitetsregisteret i 2019 (Hernes Institutt, Muritunet, Rehabiliteringssenteret AiR, Røde Kors Haugland rehabiliteringssenter, Valnesfjord Helseportssenter og Betania Malvik rehabiliteringssenter)
- 1073 deltakere har besvart ankomstskjema i 2019 og er registrert i kvalitetsregisteret.

De seks institusjoner som har innhentet data til kvalitetsregisteret i 2019 tilbyr primært arbeidsrettet rehabilitering som døgnopphold (figur 1). De fleste opphold er gruppebaserte med en fast varighet av 3-4 uker, men det er også en fjerdedel av deltakerne, som har deltatt i mer individuelle forløp. Her er det også gruppebaserte aktiviteter, men varigheten av forløpet er individuelt tilpasset. Alle typer tilbud inneholder individuelt baserte aktiviteter som en del av rehabiliteringen.

Figur 1. Type rehabiliteringsforløp



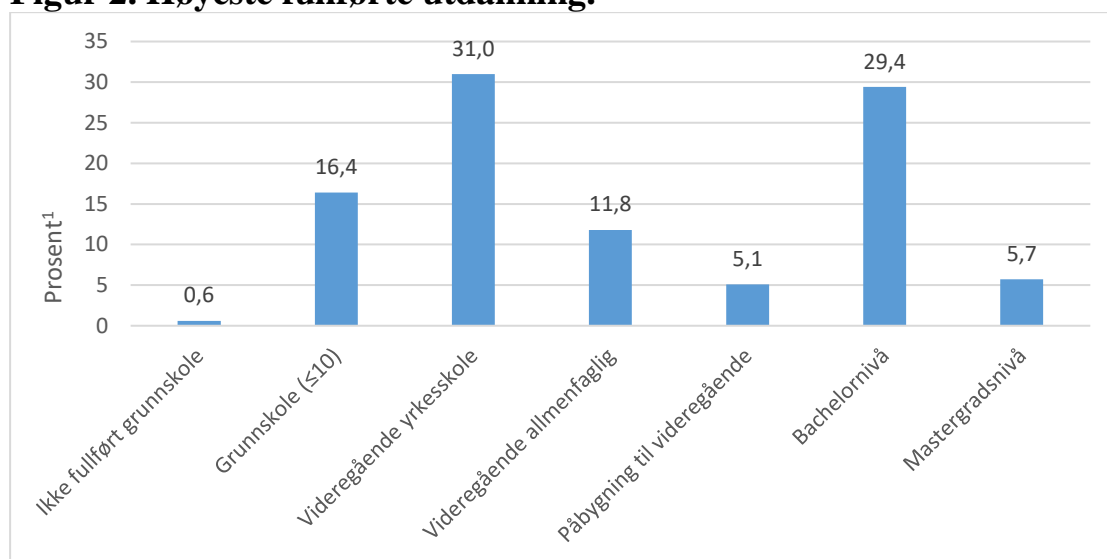
¹Prosent av deltakere basert på alle 1073 svar

I kvalitetsregisteret er det viktig å kunne følge den enkelte deltaker fra starten av rehabiliteringen (ankomst) til avslutning (avreise) og videre til 6 og 12 måneder etter rehabilitering. I denne første statusoversikt presenteres data fra ankomst og avreise og vi har derfor valgt kun å inkludere svar fra de deltakere som har besvart både ankomst og avreiseskjema i den resterende del av dette notatet. For hver enkelt spørsmål rapporteres fordeling i forhold til de deltakere, som har besvart spørsmålet (det tas ikke hensyn til andelen av manglende svar). Det rapporteres heller ikke alle data ankomstskjemaet, her presenteres kun svar fra de mest sentrale spørsmålene. Institusjonene, som deltar i registret, har mottatt mer fullstendige rapporter og en oversikt med resultater fra egen institusjon.

Av de 1073 deltakere som besvarte ankomstskjemaet var det 945 deltakere som også besvarte avreiseskjemaet. Herav var (69,3%) kvinner og 290 (30,7%) var menn. Alder varierte fra 19 til 66 år, i gjennomsnitt 46,9 år (standardavvik 9,9 år).

En stor andel (42,8%) av deltakerne hadde videregående yrkesfaglig eller allmennfaglig skole som høyeste fullførte utdanning (figur 2)

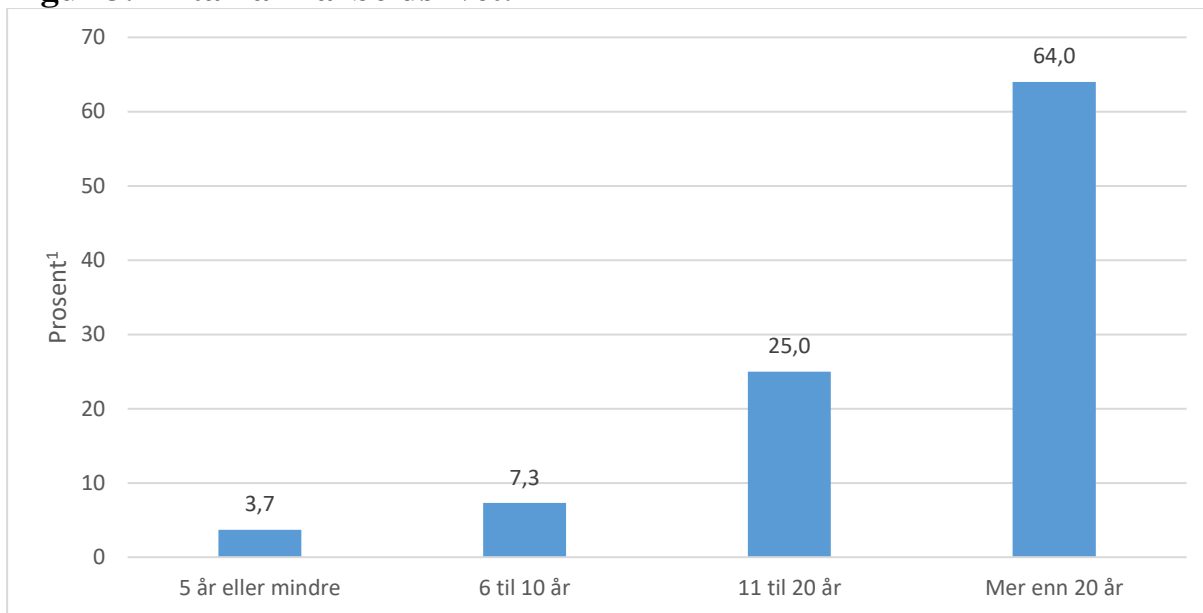
Figur 2. Høyeste fullførte utdanning.



¹Prosent av deltakere basert på 856 svar.

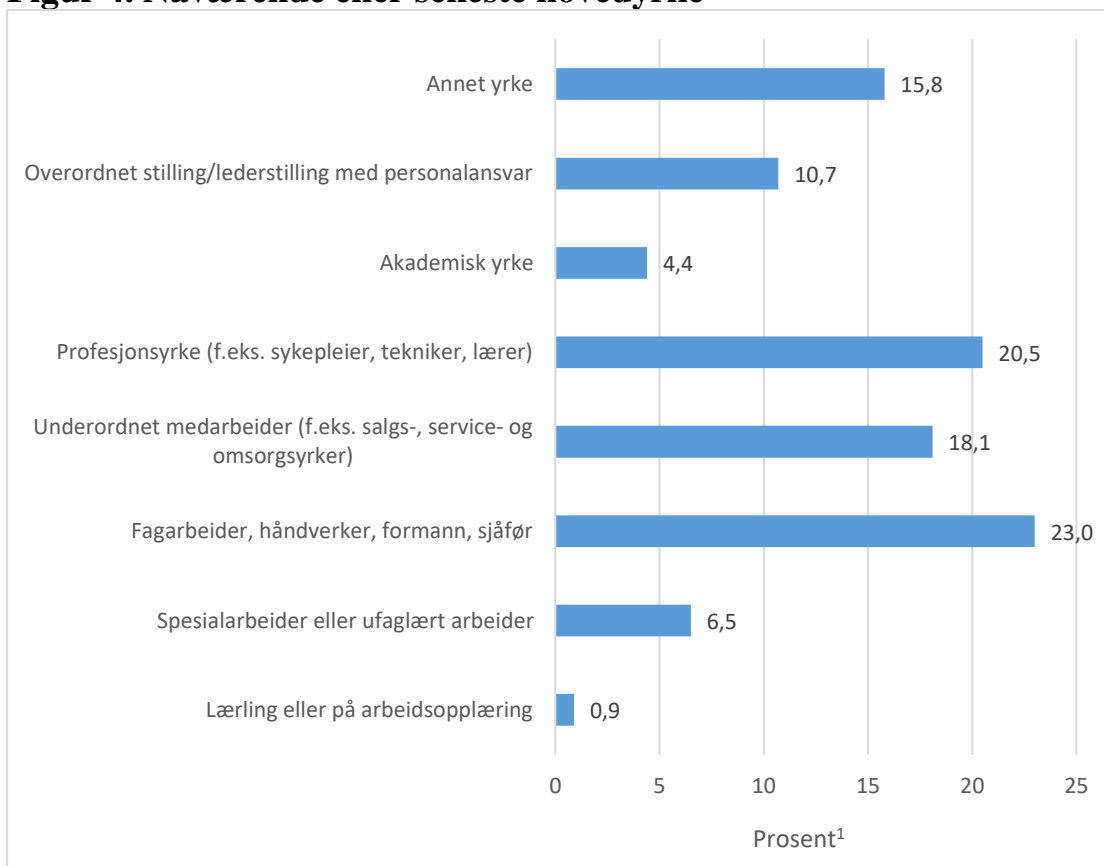
De fleste deltakere (64%) har vært tilknyttet arbeidslivet mer enn 20 år (figur 3). Deres nåværende eller seneste hovedyrke er vist i figur 4.

Figur 3. Antall år i arbeidslivet.



¹Prosent av deltakere basert på 850 svar

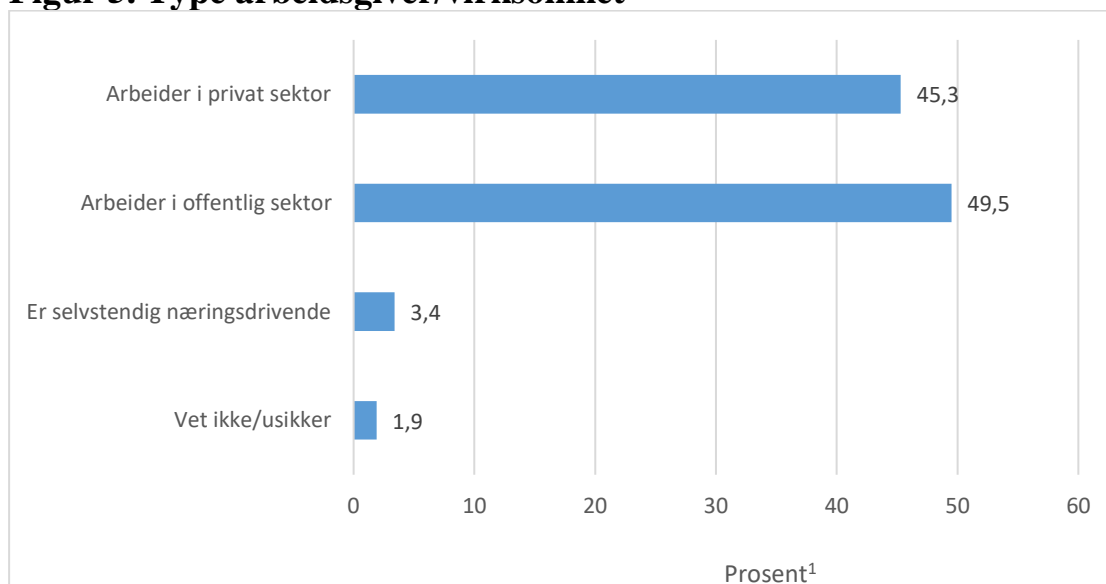
Figur 4. Nåværende eller seneste hovedyrke



¹Prosent av deltakere basert på 857 svar

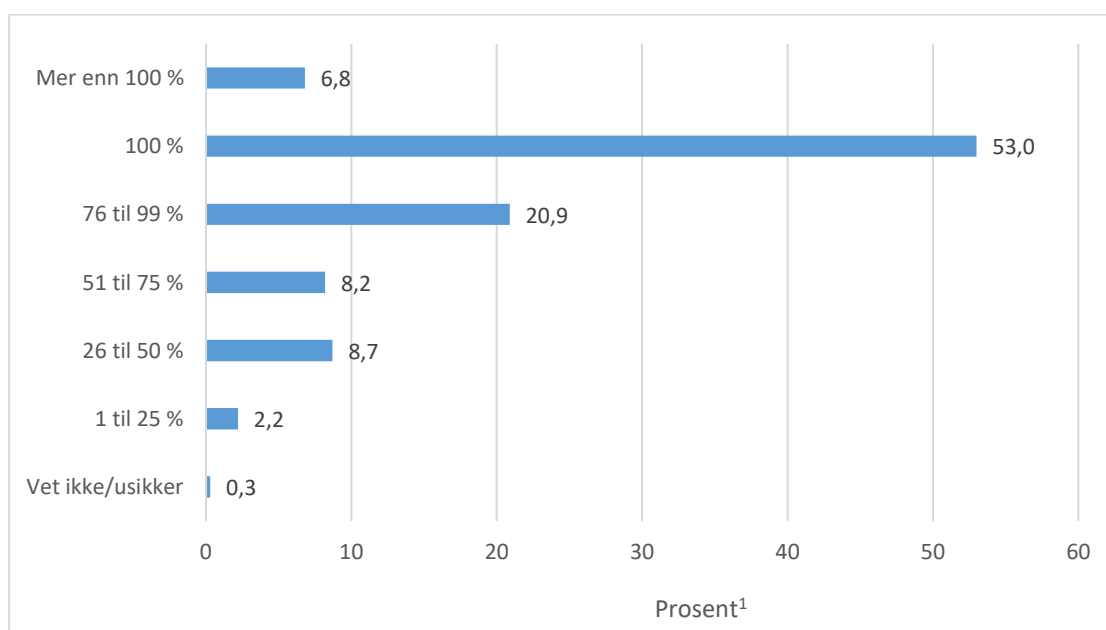
Deltakere på arbeidsrettet rehabilitering er oftest i et arbeidsforhold, som de er sykemeldt fra. Blant de 865 deltakere som besvarte spørsmålet om arbeidsforhold var det 729 (84,3%), som hadde en jobb. Det var 136 (15,7%), som ikke hadde en jobb. Nesten halvparten (49,5%) var lønnstakere i offentlig sektor (figur 5) og ca. 60% var ansatt i 100% stilling eller mer (noen har mer enn en stilling).

Figur 5. Type arbeidsgiver/virksomhet



¹Prosent av deltakere basert på 746 svar

Figur 6. Stillingsandel

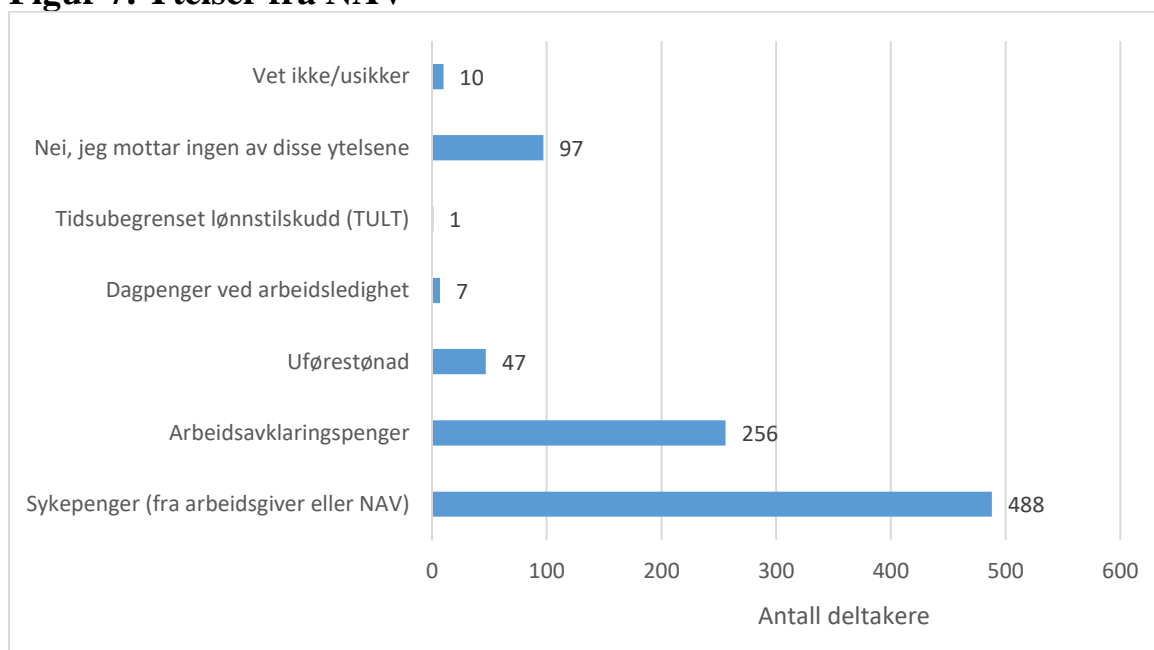


¹Prosent av deltakere basert på 724 svar

Arbeidsrettet rehabilitering kan i de fleste tilfelle (bortsett fra enkelte polikliniske forløp) ikke gjennomføres uten å være borte fra jobben. De fleste har også vært sykemeldt i lengere tid innen de henvises til arbeidsrettet rehabilitering. Noen deltakere mottar mer enn en ytelse, man kan for eksempel både motta delvis uføretrygd og sykepenger i en redusert stilling.

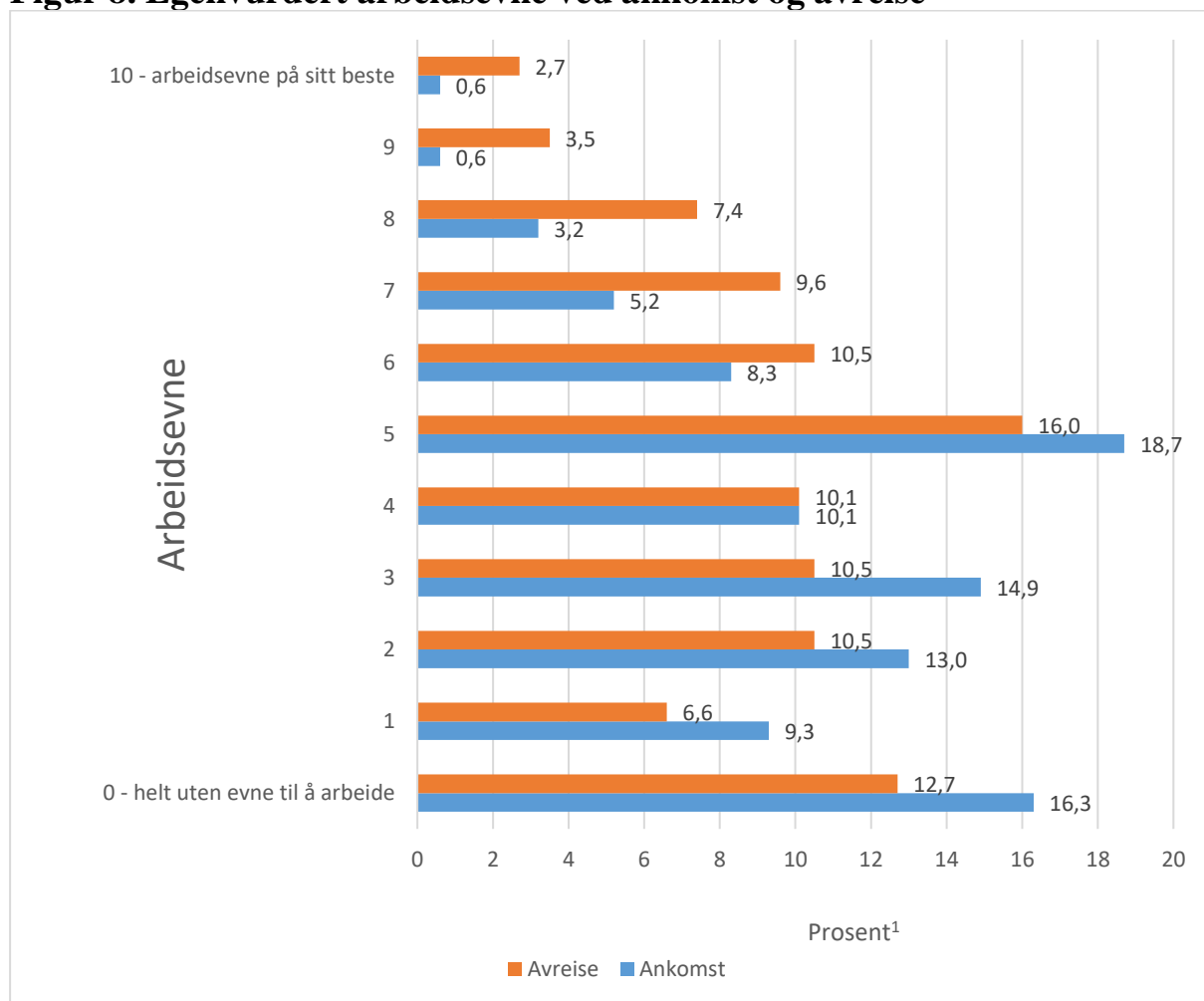
Deltakelse i arbeidsrettet rehabilitering var hyppigst for sykemeldte i sykepengeåret, men det er også en stor andel som mottok arbeidsavklaringspenger (figur 7)

Figur 7. Ytelser fra NAV



Både ved ankomst og avreise bes deltakerne om å vurdere egen arbeidsevne på en skala fra 0-10, hvor 10 er best. De fleste av deltakerne svarte naturlig nok at de hadde en relativt redusert arbeidsevne (<5) ved starten av rehabiliteringsoppholdet (figur 8). Denne forbedret seg noe under rehabiliteringen. Den gjennomsnittlige arbeidsevnen var ved ankomst 3,4 (standardavvik 2,4) og ved avreise var den 4,3 (standardavvik 2,7).

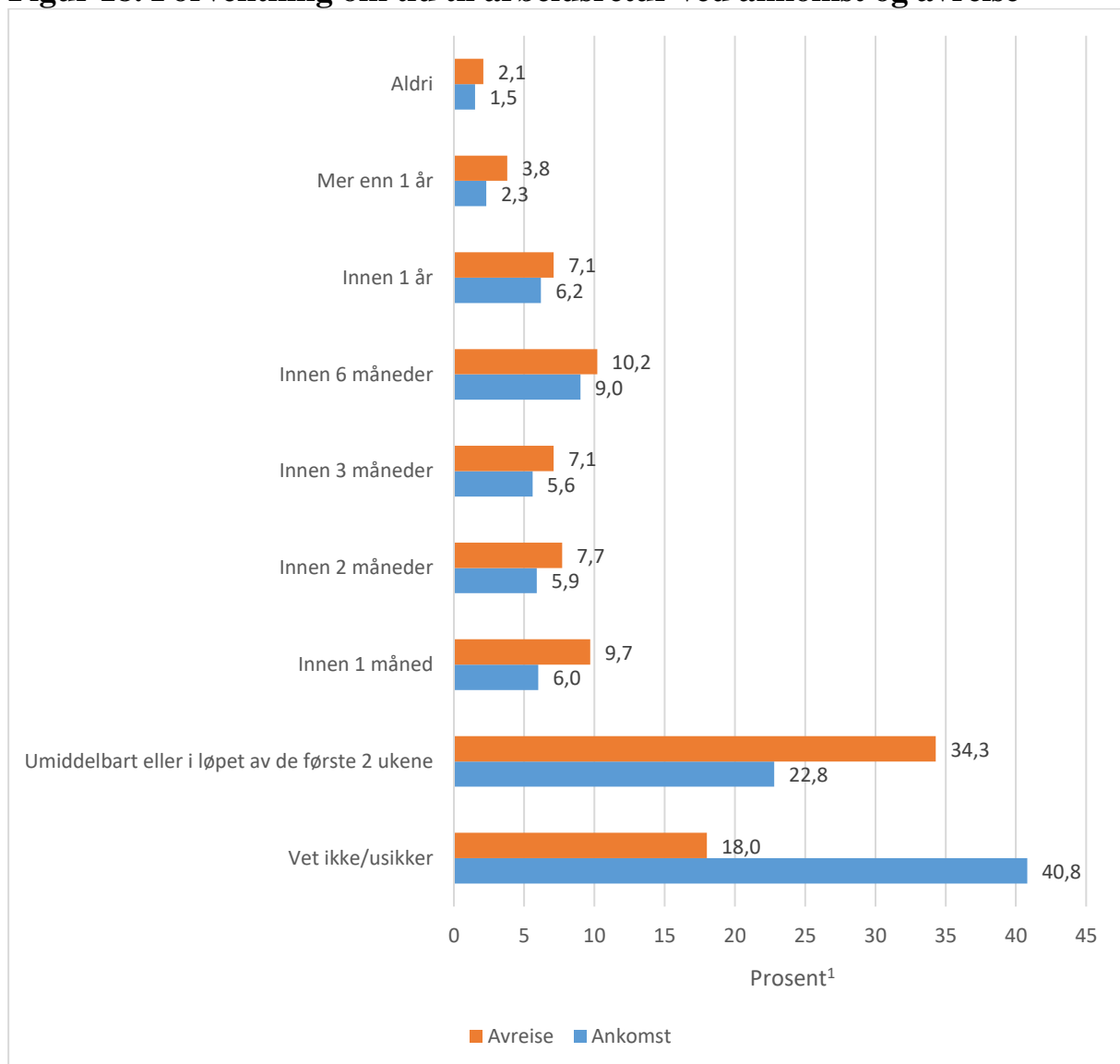
Figur 8. Egenvurdert arbeidsevne ved ankomst og avreise



¹Prosent av deltakere basert på 884 svar

Deltakerne ble også bedt om selv å vurdere hvor lang tid, de trodde det ville ta før de var tilbake i jobb, både ved ankomst og avreise (figur 9). Etter rehabiliteringsoppholdet var det en betydelig reduksjon i andel deltakere, som var usikre på hvor mye tid det ville ta å komme tilbake til jobb (18%) sammenlignet med før oppholdet (41%). Derfor var det også en økning i andelen av deltakere innenfor alle kategorier av forventede tidsperioder for retur til arbeid, men i særlig grad var det en økt andel som mente de ville komme tilbake i jobb i løpet av kort tid.

Figur 18. Forventning om tid til arbeidsretur ved ankomst og avreise



¹Prosent av deltakere basert på 887 svar